

PEPLUM

Dossier de premsa

L'obra mestra de Blutch, un autor majúscul del
còmic contemporani



Guanyador del Gran Premi del Festival
International de la BD d'Angoulême el 2009



Sinopsi

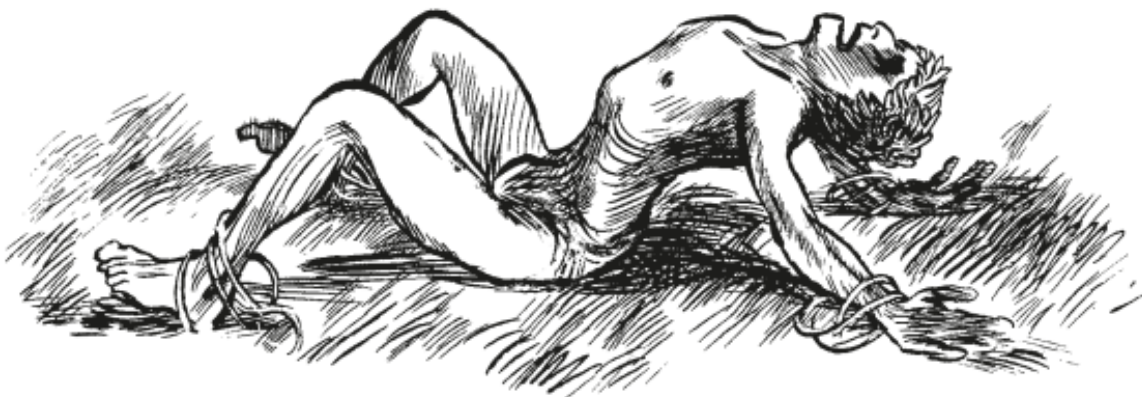
Un còmic poètic sobre el fulgor de la bellesa i el poder de l'anhel enmig de la brutor i la corrosió

A les fronteres més llunyanes de l'imperi, una colla de bandolers descobreix en una cova el cos d'una dona bellíssima envoltada de gel. Davant la sospita que encara sigui viva, els bandits s'enduen i atresoren la noia en un remolc mentre posen rumb cap a Roma.

Un any més tard, el darrer supervivent adopta el nom d'un dels seus companys morts: Publi Cimbre. Aquí comença la seva fugida frenètica i agònica que es presenta de forma retallada, talment com el que s'ha conservat del *Satiricó* de Petroni, obra en la qual s'inspira *Pèplum*.

Fent elogi de la tragèdia més shakesperiana, la narració desplega un seguit d'horroros que se succeeixen a contracorrent: plagues, traïció i sabotatges. *Pèplum* és un còmic amb una narració hipnòtica i crua tenyida per una erotització que mai s'acaba consumant.

Es considera l'obra mestra de Blutch.

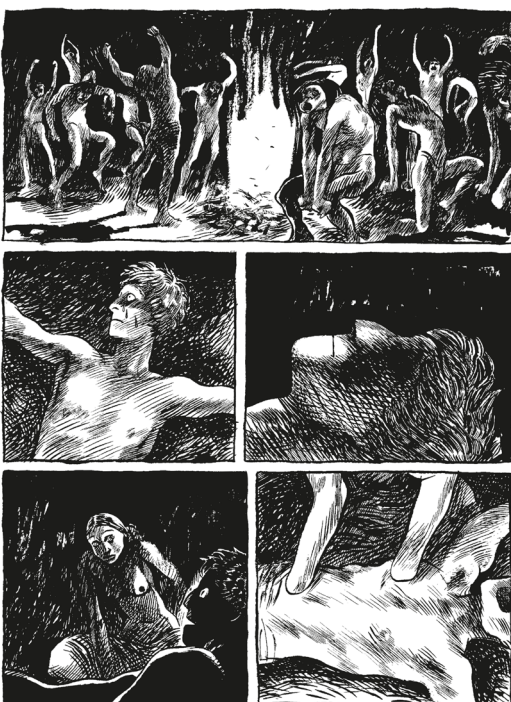


Blutch, expressionista

«La línia de Blutch és magníficament expressiva, irregular i atrevida»

L'obra de Blutch es caracteritza per un estil gràfic expressionista carregat d'un cinisme que l'autor fa servir per analitzar la societat contemporània. El seu traç frenètic i agressiu, intrínsec a *Pèplum*, reforça la cruesa d'uns personatges que se'ns presenten en moments físicament extrems.

La desolació, la ràbia i la desesperació que impregnen les pàgines del còmic queden reforçades per aquesta línia expressionista i eloqüent. *Pèplum*, de fet, és un llatanisme que en llenguatge cinematogràfic es fa servir per designar una pel·lícula ambientada en l'antiguitat clàssica i que en aquest àlbum adopta una aparença tan lúgubre com poètica.



L'autor

Guanyador del Gran Premi del Festival Internacional de la Bande Dessinée d'Angoulême el 2009

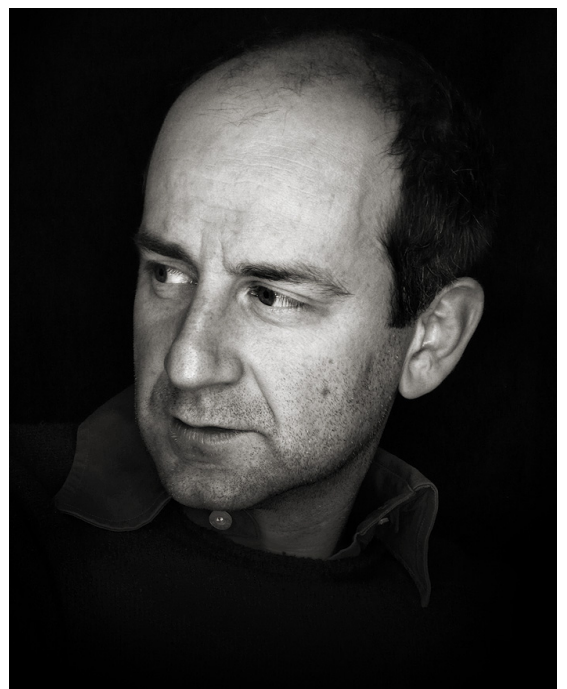
Blutch (1967, Estrasburg) és un dels autors de còmic més rellevants i prolífics de França. La seva carrera va començar amb els estudis d'art a la seva ciutat natal. Es va popularitzar guanyant un concurs de la revista *Fluide Glacial*, on va publicar les seves primeres tires còmiques. Des d'aleshores, s'ha erigit com una de les veus més influents entre els autors i autores de la seva generació.

Christian Hincker és el nom que s'amaga darrera de Blutch, pseudònim que no escapa l'humor. Aquest sobrenom li van donar els seus companys d'escola per la seva semblança amb un dels herois de *Tuniques bleues*, un western satíric d'èxit en aquella època.



Al llarg de la seva carrera, ha publicat diversos àlbums entre els quals destaquen *Mitchum* (1996), *Le Petit Christian* (1998 i 2008), *Blotch* (2000), *Vitesse moderne* (2002) i *Total Jazz* (2004).

El 2009, Blutch va rebre el Gran Premi del Festival Internacional de la Bande Dessinée d'Angoulême, un reconeixement honorífic al conjunt de la seva obra.



«Com a lector, no m'agrada que un còmic sembli un guió. Ho trobo frustrant i limita l'abast de la feina que pots fer com a dibuixant. En un còmic hi ha més joc amb les el·lipsis, és més misteriós, més poètic, més complet, més ric»

Blutch

El mite de Pigmalión

Pèplum parteix de la influència del mite de Pigmalión, una llegenda clàssica sobre l'antic rei de Xipre, un gran escultor amb una sensibilitat i habilitat manual molt fina. Aquest escultor va cercar al llarg de molts anys l'esposa que encarnés la seva idea de perfecció absoluta.

No trobant-ne cap, va decidir que no es casaria i que dedicaria tot el seu temps a la creació de les estàtues més encisadores. Inspirat per aquest ideal, Pigmalión va modelar una estàtua d'ivori que va anomenar Galatea. La història explica que la donzella era tan bella i perfecta que se'n va enamorar perdudament.

La seva devoció perquè l'estàtua cobrés vida va fer que Afrodita transformés Galatea en una dona real. Pigmalión es va casar amb ella i va tenir una filla que va anomenar Pafos. Aquest mite fa referència a la fascinació dels artistes per les seves muses i obres.



La premsa ha dit

«La línia de Blutch és magníficament expressiva, irregular i atrevida»

The New York Times

«Blutch és un creador d'universos que van des de l'autobiografia, a l'erotisme, a la vida quotidiana i fins a les ficcions més ambicioses»

Le Monde

«*Pèplum* és una història brutal no només de resistència, traïció i amor equivocat, sinó també d'un regne el centre del qual s'està desmembrant»

The Guardian

«La bogeria que impregna *Pèplum* és la d'intentar sobreviure als efectes d'un encontre amb la bellesa sublim»

The Comics Journal

«*Pèplum* reflecteix la visió de l'antiguitat llatina de Petroni, que va destacar l'aspecte plaent en la seva descripció de l'imperi neronià i la moral corrupta. Blutch en fa una interpretació menys cínica i molt més negra i fantàstica»

Libération

Fitxa tècnica

Títol: Pèplum

Autor: Blutch

Traductor: Pau Gros

Data de publicació: 25 d'octubre 2023

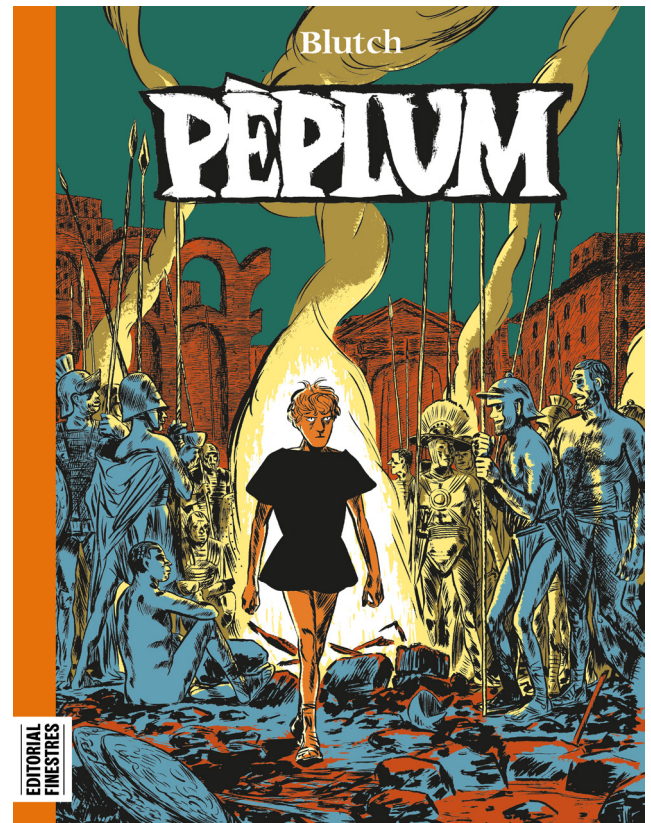
Número de pàgines: 160 pàgines

ISBN: 978-84-19523-14-3

Format: 22 x 29 cm

Enquadernació: Rústica

PVP: 26 €



Contacte

Anna Josa Marrón

Prensa i comunicació d'Editorial Finestres

premsa@editorialfinestres.com

+34 686 566 609